

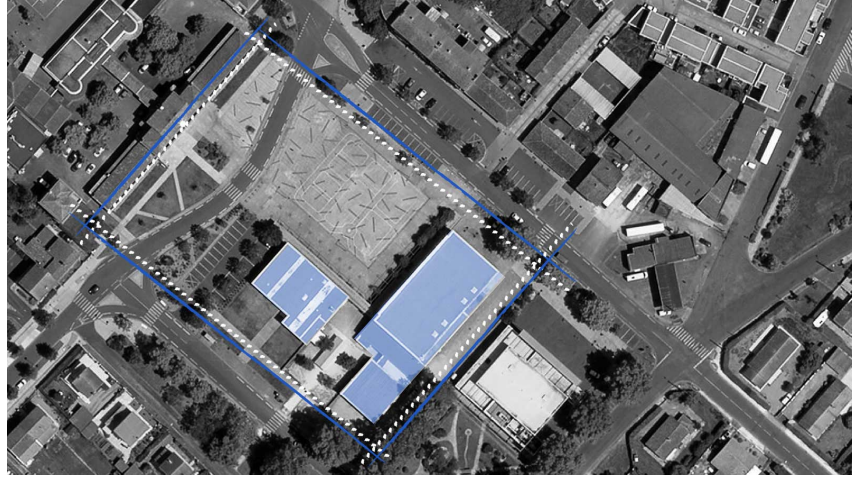
## Ambès

---

L'étude de programmation de zones refuge sur la Presqu'île d'Ambès a permis de valider un schéma directeur prévoyant l'implantation d'un équipement refuge public multifonctionnel et de grande capacité d'accueil dans le bourg d'Ambès à destination des populations vulnérables du nord de la Presqu'île. Dans un contexte de restructuration d'équipements vétustes (gymnase, salle des fêtes) et de regain d'attractivité du centre-bourg, la mission vise à programmer un équipement refuge multifonctionnel, en expérimentant la résilience constructive du bâti et l'adaptation de ses usages en mode courant et en mode refuge.

## Programmation d'un équipement refuge

---



"Le risque inondation stimule l'innovation programmatique et architecturale"

---

### Commanditaire

**Bordeaux Métropole**, en partenariat avec la commune d'Ambès.

**2017-2018**

"Étude de faisabilité programmatique, architecturale, technique et réglementaire pour l'intégration d'une zone refuge (équipement multifonctionnel) dans le centre bourg d'Ambès "

---

### Missions

**Étude de faisabilité urbaine, programmatique et architecturale**

*Concertation des associations utilisatrices des équipements publics, préprogramme de l'équipement multifonctionnel (gymnase, dojo, salle des fêtes) et schéma de transformation en zone refuge, hypothèses d'implantation, scénarios et esquisses de faisabilité architecturale, estimations économiques.*

### Modalités opérationnelles

*Feuille de route à destination de la maîtrise d'ouvrage, assistance la consultation de programmation architecturale détaillée (cahier des charges).*